



معاونت فروش و خدمات مشترکین

دفتر نظارت بر فروش انرژی و وصول مطالبات

جزء آموزشی مأمورین تشخیص و وصول



## تعاریف

### **متقاضی**

شخص حقیقی و حقوقی که برقراری انشعاب یا انشعابهای برق و یا تغییر در قدرت و یا در مشخصات انشعاب و یا انشعاب موجود را درخواست کرده ولی هنوز درخواست وی انجام نگرفته باشد.

### **مشترک**

شخص حقیقی یا حقوقی که انشعاب یا انشعابهای مورد تقاضای وی ، برطبق مقررات برقرار شده باشد.

### **شرکت**

شرکت یا سازمانی که به موجب مقررات قانونی به کار تولید ، انتقال و توزیع نیرو و یا بخشی از این امور، اشتغال داشته و برق متقاضی را تأمین می نماید و متقاضی پس از برقراری انشعاب ، مشترک آن می گردد

### **شبکه های فشار ضعیف عمومی**

کلیه خطوط هوایی یا زمینی و سایر تأسیسات فشار ضعیف که برای توزیع نیرو از پستهای عمومی توزیع در معابر و گذرگاههای عمومی دایر و معمولاً از طریق جعبه انشعاب یا جعبه تقسیم و یا بطور مستقیم به خطوط سرویس مربوط می شوند و کلاً متعلق به شرکت می باشند.

### **ولتاژ اولیه ، ولتاژ ثانویه**

در هر پست ترانسفورماتور ولتاژ بالاتر را ولتاژ اولیه و ولتاژ پایین تر را ولتاژ ثانویه می نامند.

### **شبکه های فشار قوی عمومی**

کلیه خطوط هوایی یا زمینی و پستهای فشار قوی با ولتاژهای ۱۱ کیلوولت یا بیشتر که برحسب مورد برای انتقال یا توزیع نیروی برق دایر و کلاً متعلق به شرکت می باشند.

### **شبکه های فشار متوسط**

خطوط و پستهای هوایی یا زمینی با ولتاژهای ۲۰،۱۱ و ۳۳ کیلوولت به طور اخص نامیده می شوند.

## شبکه های فوق توزیع

خطوط هوایی یا زمینی و پستهای با ولتاژهای ۶۶،۶۳ و ۱۳۲ کیلوولت به طور اخص نامیده می شوند.

## شبکه های انتقال

خطوط هوایی یا زمینی و پستهای با ولتاژهای ۲۳۰ و ۴۰۰ کیلوولت به طور اخص نامیده می شوند.

## خطوط نیرورسانی

خطوط انتقال ، فوق توزیع و توزیع که شبکه عمومی موجود را با ظرفیت کافی به نقطه تحویل متصل می کنند خطوط نیرورسانی نامیده می شوند.

## وسایل اندازه گیری و کنترل

کنتور یا کنتورها ، فیوزها ، ساعت فرمان و سایر ملحقات و کلیه وسایل ودستگاههای مربوطه که به منظور محدود کردن یا سنجش مقدار توان و انرژی برق طبق قرارداد در نقطه تحویل نصب می شوند و در اختیار شرکت می باشند و محل نصب این وسایل در تمامیموارد توسط شرکت تعیین می گردد.

## نقطه تحویل

نقطه ای که تأسیسات شرکت به تأسیسات مشترک اتصال داده می شود و در آن محل وسایل اندازه گیری نصب می گردد

## خطوط نیرورسانی و تأسیسات اختصاصی برقی مشترک

خطوط نیرورسانی و تأسیسات اختصاصی برقی مشترک عبارتند از : کلیه خطوط انتقال و فوق توزیع وتوزیع و تمام سیم کشی ها ، وسایل و دستگاههای برقی که بعد از نقطه تحویل واقع شده اند . نگهداری وتعمیر و کنترل کلیه خطوط نیرورسانی و تأسیسات اختصاصی برقی مشترک بر عهده او می باشد.

## انشعاب برق

امکان استفاده مجاز از انرژی الکتریکی که از طریق دایر کردن خطوط ووسایل اندازه گیری لازم ، طبق مقررات محقق می شود.

## انشعاب برق فشار ضعیف

انشعاب برق یک فاز با ولتاژ ۲۳۰ ولت و سه فاز با ولتاژ ۴۰۰ ولت ، با تغییرات ۵ + درصد.

## انشعاب برق فشار قوی

انشعاب برق با ولتاژهای ۱۱ کیلوولت و بیشتر ، با تغییرات ۵ + درصد.

## انواع انشعاب های برق :

### انشعاب برق مصارف خانگی

انشعابی که صرفاً "به منظور به کار انداختن و استفاده از وسایل و تجهیزات متعارف خانگی در واحدهای مسکونی دایر می گردد .واحد مسکونی در مناطق شهری عبارت است از مکانی برای زندگی که به تشخیص شرکت حداقل دارای یک اطاق و یک آشپزخانه و یک سرویس بوده و ورودی آن اعم از اینکه در داشته و یا نداشته باشد ، مستقل و یا مرتبط به راهروی اشتراکی و سیم کشی آن مجزا باشد. تشخیص واحد مسکونی در روستاها به عهده شرکت می باشد.

### انشعاب برق مصارف اشتراکی

این انشعاب برای به کار انداختن تاسیسات اشتراکی مانند آسانسور، شופاژ ، تهویه مطبوع یا روشنایی عمومی و امثال آن در بلوکها و مجموعه های ساختمانی مسکونی و شهرکهای مسکونی و صنعتی و عمومی به طور جدا از سایر انشعابات دایر می گردد . به هر بلوک و یا هر مجموعه ساختمانی که همه واحدهای آن دارای کاربری یکسان باشند تنها یک انشعاب برای مصارف اشتراکی واگذار می گردد . در صورتی که تأسیسات اشتراکی بلوک ها و یا مجموعه هایی که چند نوع فعالیت مسکونی ، تجاری ، عمومی و غیره در آنها انجام می شود مجزا باشد میتوان بیش از یک انشعاب اشتراکی واگذار نمود.

### انشعاب برق مصارف عمومی

انشعاب برق برای مصارف عمومی به انشعاب ی اطلاق می گردد که برای خدمات عمومی بکار رود.

### انشعاب برق کشاورزی

انشعاب برق کشاورزی به انشعابی اطلاق می شود که از نیروی برق برای تولید محصولات کشاورزی استفاده می کند اعمال تعرفه پمپاژ آب اعم از سطحی ، زیر زمینی و پمپاژ مجدد مستلزم دارا بودن پروانه معتبر بهره برداری از سازمانهای آب منطقه ای می باشد و اعمال تعرفه غیر پمپاژ آب مستلزم دارا بودن مجوز معتبر صادره توسط سازمانهای جهاد کشاورزی است.

## **انشعاب برق تولید صنعت و معدن**

به انشعابی اطلاق می شود که از برق برای به کار انداختن و بهره برداری از صنایع ، کارخانه‌ها، استخراج معادن ، صنایع کشاورزی برای تولید فرآورده های کشاورزی و دامی در کارگاهها مشخص شده در تعرفه تولید و صنایع کوچک و صنوف تولیدی که دارای پروانه معتبر بهره برداری از مراجع ذیربط هستند استفاده می شود.

## **انشعاب برق سایر مصارف**

انشعابی که با هیچ یک از تعرفه های بالا مطابقت ندارند مشمول تعرفه مصارف سایر مصارف می شوند.

## **انشعاب برق مصارف آزاد**

این انشعاب ویژه متقاضیانی است که بصورت موقت درخواست انشعاب دارند. بهای برق مصرفی انشعاب آزاد با توجه به نوع مصرف و انطباق آن با تعرفه خاص انشعاب آزاد محاسبه و دریافت خواهد شد با هریک از موارد برقه‌های غیر دائم ، چراغانی ها و تابلوهای تبلیغاتی نیز از جمله اینگونه انشعابات محسوب می گردند.

## **انرژی تحویلی**

مقدار انرژی برق تحویل شده که توسط وسایل اندازه گیری قرائت می شود انرژی الکتریکی تحویل شده می باشد . واحد انرژی الکتریکی ، کیلووات ساعت است.

## **دوره مصرف**

فاصله زمانی دو قرائت متوالی وسایل اندازه گیری دوره مصرف می باشد.

## **ماهانه**

دوره ای است که شامل ۳۰ روز مستمر می باشد.

## **بهای انرژی**

مبلغی که بر اساس تعرفه مربوطه بابت انرژی مصرفی می باید توسط مشترک پرداخت گردد.

## **آبونمان**

مبلغی ثابت که ماهانه بدون در نظر گرفتن میزان برق مصرفی می باید توسط مشترک پرداخت شود.

## **قدرت متوسط و لحظه ای**

نسبت مقدار انرژی مصرف شده به مدت مصرف را قدرت مصرفی متوسط در طی آن مدت می خوانند.

قدرت لحظه ای عبارت است از قدرت متوسط در فاصله زمان کوتاهی که بتوان در طی آن مصرف انرژی را ثابت دانست . واحد قدرت کیلووات است. فاصله زمانی قدرت ۱۵ دقیقه تعیین می شود.

## **قدرت قراردادی مجاز**

قدرتی که در قرارداد تعیین شده و مشترک حق استفاده بیش از آن را ندارد.

## **حداکثر بار**

حداکثر قدرت مصرفی وسایل برقی مشترک که به طور همزمان در نقطه تحویل به کار می افتد یا انتظاری رود به کار بیفتد . واحد سنجش حداکثر بار ، کیلووات است .

## **بهای قدرت**

مبلغی که بر اساس تعرفه بابت هر کیلووات قدرت قراردادی می باید در هر دوره ماهانه پرداخت گردد.

## **محل نصب وسایل اندازه گیری**

وسایل اندازه گیری و سایر تجهیزات مربوطه در مکان مناسبی با نظر شرکت و بر اساس استاندارد به طریقی نصب می شود که فضای کار مناسب در همه جوانب وجود داشته باشد . نصب وسایل اندازه گیری در داخل ساختمان در صورت تائید شرکت مجاز خواهد بود.

## **قرائت وسایل اندازه گیری**

قرائت وسایل اندازه گیری به منظور تنظیم صورتحساب در فواصل تعیین شده ، توسط شرکت انجام خواهد شد.

## **فایل قرائت**

عبارت است از لیست مشخصات مشترکین که براساس کد شناسایی جهت قرائت کنتور مشترکین تهیه میگردد .

دوره قرائت: عبارت است از فاصله بین دو قرائت متوالی کنتور که هر دوماه یکبار انجام میگردد در شهر و هر ۴ ماه یکبار در روستاها .

## **صورتحساب**

عبارت است از صورت وضعیت بهای برق مصرفی مشترک در یک دوره قرائت.

## کد شناسایی

عبارت است از یک شماره ۱۲ رقمی کد دورقم سمت چپ آن (رقم ۱ و ۲) معرف روز کار، دورقم بعدی (رقم ۳ و ۴) بیانگر بخش، دو رقم بعدی (رقم ۵ و ۶) معرف منطقه و ۶ رقم آخر بیانگر شماره سریال (ردیف) محل مشترک میباشد.

## شماره پرونده

شماره ردیف مستندات هر مشترک در بایگانی می باشد که به محض پرداخت هزینه های تامین برق به مشترک اختصاص داده می شود.

## شماره رمز رایانه

شماره یکتا در نرم افزار بیلینک می باشد که به محض ایجاد سابقه مشترک در بیلینک، به وی اختصاص داده می شود.

## کد موسسه (اداره)

در جهت ایجاد امکان تفکیک انشعابات به هر اداره از این کد استفاده می شود (برای هر اداره کد موسسه خاصی تعریف شده است).

## کد فعالیت

بمنظور طبقه بندی انشعابات بر اساس فعالیت اقتصادی و نوع فعالیت در تعرفه های عمومی، کشاورزی و صنعتی مثل: دامداری، باغداری، شیلات، کتابخانه ها، بیمارستان ها، شهرداری ها، سینماها و ...

## مقررات عمومی تأمین برق

### شرایط درخواست برقراری و هرگونه تغییر در مشخصات انشعاب برق

هر متقاضی و یا مشترک می تواند برای هر واحد مسکونی، تجاری، عمومی، صنعتی، کشاورزی و غیره درخواست برقراری یا هرگونه تغییر در مشخصات انشعاب برق را بنماید. قبول درخواست برقراری یا تغییر در مشخصات انشعاب برق منوط به حصول شرایط زیر است:

الف) شرکت امکانات لازم جهت برقراری و یا تغییر انشعاب برق مورد نیاز متقاضی را داشته باشد.

ب) متقاضی هیچگونه بدهی بابت بهای برق و یا هزینه های تامین برق در محل مورد نظر یا هر محل دیگری به شرکت یا سایر شرکتهای تابعه وزارت نیرو نداشته باشد.

ج) موانعی که رفع آن عملی نباشد ، برای انجام کار شرکت در محل مورد نظر وجود نداشته باشد.

د) در محل ، انشعاب دیگری با همان کاربری با رعایت استثناء در مورد انشعاب اشتراکی وجود نداشته باشد.

ه) متقاضی در ایجاد تأسیسات خود رعایت حریم خطوط انتقال و توزیع نیروی برق و حریم کانالهای آبیاری را بایستی بنماید.

تعیین میزان جریان برق مورد نیاز متقاضی برای انشعابات کمتر از ۳۰ کیلووات از اختیارات شرکت است ، به استثنای انشعاب برق تولید کشاورزی که در هر حال قدرت آن بر اساس پروانه معتبر بهره برداری صادره توسط سازمان های آب منطقه‌ای منطبق با آمپراژهای استاندارد خواهد شد.

هزینه های عمومی برقراری انشعاب از مالک و یا متقاضی دریافت می شود ، ولی انشعاب منحصرأ مربوط به ملک مورد تقاضا خواهد بود و در هر حال دریافت هزینه های عمومی برقراری انشعاب از متقاضی و صدور قبض دریافت وجه بنام پرداخت کننده یا متقاضی و همچنین برقراری انشعاب متقاضی دلیل بر مالکیت یا شناسایی حقی برای افراد مذکور نسبت به ملک نخواهد بود.

### **ضوابط برخورداری از نرخ برق مصارف تولید صنعت و معدن**

برخورداری از نرخ برق مصارف تولید صنعت و معدن منوط به ارائه یکی از مدارک زیر از وزارتخانه های صنایع و معادن – جهاد کشاورزی یا واحدهای تابعه آنها می باشد:

- موافقت اصولی
- پروانه یا جواز تاسیس
- پروانه بهره برداری
- گواهی فعالیت صنعتی
- هریک از مدارک یاد شده از زمان ارائه به شرکت تا تاریخ انقضاء معتبر است . و چنانچه پس از انقضاء اعتبار آن ، مشترک نسبت به تمدید اعتبار یا ارائه یکی از مجوزهای معتبر دیگر اقدام ننماید ، مشمول تعرفه سایر مصارف خواهد شد.



- تأسیسات ایرانگردی و جهانگردی ، دفاتر خدمات مسافرتی و سایر تأسیسات مشابه در صورت ارائه مجوز وزارت فرهنگ و ارشاد اسلامی از تعرفه تولید صنعت و معدن برخوردار خواهند بود

### **ضوابط برخورداری از نرخ برق مصارف تولید کشاورزی**

برخورداری از نرخ برق مصارف کشاورزی منوط به ارائه پروانه معتبر بهره برداری از سازمانهای آب و رعایت قدرت مجاز قید شده در پروانه مذکور می باشد.

پروانه بهره برداری از زمان ارائه به شرکت تا تاریخ انقضاء آن معتبر می باشد.

### **نصب وسایل اندازه گیری**

متقاضی باید بی آنکه هزینه ای متوجه شرکت شود محل مناسبی را با نظر شرکت برای نصب وسایل اندازه گیری آماده سازد . مشترک مسئول سالم نگاه داشتن کلیه وسایل و تجهیزاتی است که از طرف شرکت در محل برقراری انشعاب برق نصب می گردد و تحت هیچ عنوان حق دستکاری آنها یا پلمپهایی را که بر روی وسایل اندازه گیری و سایر تجهیزات نصب می باشد ندارد و تنها نمایندگان مجاز شرکت که هویت آنها مشخص باشد در صورت ضرورت می توانند نسبت به باز کردن پلمپها اقدام کنند.

### **تغییر مکان داخلی وسایل اندازه گیری**

مشترک ضمن اینکه مسئول مرئی نگهداشتن و قابل دسترس بودن محل وسایل اندازه گیری برق می باشد ، به هیچ عنوان حق جابجایی انشعاب و وسایل اندازه گیری آن را ندارد و چنانچه پس از نصب وسایل اندازه گیری ، مشترک تغییری در وضعیت ملک یا ساختمان خود بدهد که محل دستگاههای نامناسب گردد یا مانعی در مقابل آنها ایجاد شود شرکت می تواند ضمن رعایت مفاد این آیین نامه ، کنتور را با هزینه مشترک به محل مناسبی تغییر مکان داخلی نماید.

- در صورتی که تغییر مکان داخلی نیازمند به ایجاد تاسیسات نیرورسانی جدید باشد کل هزینه های مربوطه بر عهده مشترک خواهد بود . چنانچه پست به هزینه مشترک نصب شده باشد و به علت استفاده عمومی از آن امکان انتقال ترانسفورماتور به محل جدید ممکن نباشد ، در این صورت هزینه تجهیزات پست بر عهده شرکت و هزینه نصب آن با مشترک خواهد بود.

## جابجایی لوازم و وسایل عمومی شرکت

در مورد آن قسمت از وسایل و لوازم شرکت مانند جعبه انشعاب، دستک کابل و غیره که در معابر عمومی و روی دیوار ساختمانها نصب شده است چنانچه مالک ساختمان بخواهد تغییراتی در وضع دیوار مزبور داده یا آن را تجدید بنا نماید، شرکت می باید آن وسایل و لوازم را با هزینه خود جابجا نماید ولی اگر وسایل و لوازم مزبور صرفاً جهت تأمین برق همان ساختمان دایر شده باشد مشترک می باید هزینه های مربوطه را برابر هزینه انجام شده به شرکت پرداخت نماید.

## تغییر مکان خارجی انشعاب برق

- انشعاب برق مخصوص محلی است که در آن نصب و دایر شده است و جابجایی آن ممنوع است .
- انشعاب منصوبه غیر قابل انتقال است و جدا از اصل مل ک، قابل فروش ، معامله و یا واگذاری به دیگری نمی باشد.
- در صورتی که به دلیل حوادث غیر مترقبه طبیعی و یا موارد تصریح شده در قانون نیاز به جابجایی انشعاب برق باشد و یا درمورد صنوف سیاری که مجوز مربوطه را دارند بعد از تصویب هیئت مدیره شرکت می توان انشعاب را به محل دیگری انتقال داد . این جابجائی داخلی می شود .

## تغییر نام مشترک

مالکین می توانند با ارائه اسناد رسمی و احکام قانونی و یا اسناد مثبت ای قولنامه رسمی تعهد محضری ، تقاضای مالک انشعاب که مورد تأیید شرکت باشد ، پس از احراز هویت ، تقاضای تغییر نام مشترک را بنمایند . در هنگام تغییر نام ، شرکت نسبت به آزمایش و کنترل وسایل اندازه گیری اقدام می نماید.

## تعیین مقدار قدرت و انرژی تحویلی به مشترک و بهای برق مصرفی

ارقامی که وسایل اندازه گیری نشان می دهند و یا ثبت می نمایند دلیل کافی برای مصرف قدرت و انرژی به توسط مشترک بوده و مشترک ملزم به قبول آن می باشد مگر آنکه به تشخیص شرکت اشکالی در کار وسایل اندازه گیری و یا اشتباه در قرائت آن وجود داشته باشد ، در این صورت و همچنین در صورت اشتباه در محاسبات بهای برق مصرفی ، بر اساس بندهای زیر عمل می گردد:

الف) شرکت بر طبق برنامه وسایل اندازه گیری برق مصرفی را آزمایش کرده و صحت کار آنها را از حیث ثبت و یا نشان دادن ارقام مصرف بر اساس استانداردهای پذیرفته شده

کنترل خواهد کرد و یا برحسب تقاضای مشترک آزمایش لازم را به عمل می آورد در صورت اخیر چنانچه وسایل اندازه گیری سالم تشخیص داده شود مشترک باید هزینه آزمایش را پرداخت نماید.

ب) اگر ضمن آزمایشهای شرکت معلوم شود ارقامی را که وسایل اندازه گیری ثبت و یا نشان داده دارای بیش از  $2\% +$  خطا می باشد (کمتر از  $2\% +$  قابل اغماض است) تمام صورتحسابهای مربوط به مصارف برقی به علت تأثیر اینگونه خطاها اصلاح خواهد شد. این گونه تعدیلات برای نصف مدتی که از تاریخ آخرین آزمایش وسایل اندازه گیری گذشته است به عمل می آید و هیچگاه مدت مذکور بیشتر از یکسال در نظر گرفته نخواهد

ج) علاوه بر مورد بند ب هرگونه کسری یا اضافه محاسبه بهای برق مانند موارد ناشی از نقائص یا اشتباه اتصال وسایل اندازه گیری از زمان وقوع نقص و یا اشتباه در قرائت وسایل اندازه گیری و اشتباه در اعمال ضرایب و ارقام وسایل اندازه گیری و اختصاص کد محاسباتی نادرست باتوجه به مقررات وقت از طرفین قابل برگشت می باشد.

د) در تمام مواردی که در دستگاههای اندازه گیری نصب شده دستکاری و یا در درست کار کردن آنها دخالت شود و یا به هر نحوی عملی انجام شود که دستگاههای اندازه گیری میزان واقعی برق مصرفی را نشان ندهد، شرکت باید بهای مقدار برق مصرفی را که در اثر این گونه اقدامات ثبت نشده است مقدار آن براساس آمار و ضوابط موجود تعیین خواهد شد (با بالاترین نرخ تعرفه ازاد مربوط به همان نوع مصرف محاسبه و به اضافه سایر هزینه هایی که از این گونه اقدام یا اقدامات غیر مجاز متوجه شرکت گردیده است، از مشترک وصول نماید و عنداللزوم مشترک را تحت پیگرد قانونی نیز قرار دهد. در کلیه حالات فوق، صورتحسابها تنها تا زمان آخرین تسویه حساب قابل اصلاح خواهد بود.

### **تعهدات ناشی از صدور صورتحساب**

- مشترک مکلف به پرداخت مبلغ صورتحساب و بدهی های احتمالی معوقه بهای برق مصرفی می باشد اعم از اینکه بدهیهای مذکور مربوط به مصرف کننده فعلی یا قبلی باشد.
- اعلام عدم دریافت صورتحساب توسط مشترک از تعهد پرداخت صورتحساب نمی کاهد ولی هرگاه مشترک با مراجعه به شرکت درخواست صدور المثنی نماید شرکت موظف است نسبت به صدور المثنی اقدام نماید.

### **تغییر در نوع مصرف**

- متقاضی تغییر در مصرف، قبل از تغییر در کاربری انشعاب برق می باید تقاضای تغییر کاربری انشعاب را به همراه مجوزهای مربوطه به شرکت ارائه نمایند و در صورت

وجود امکانات فنی براساس درخواست متقاضی قرارداد برقراری انشعاب جدید با توجه به نوع کاربری منعقد می گردد . در صورتی که بر اساس تعرفه های روز ، هزینه های عمومی برقراری انشعاب جدید بیش از قبلی باشد متقاضی می باید مابه التفاوت آن را پرداخت نماید و اگر هزینه عمومی برقراری انشعاب جدید کمتر از قبلی باشد هیچگونه وجهی به مشترک پرداخت نخواهد شد.

- چنانچه به تشخیص شرکت هریک از مشترکین ، از نیروی برق برای مصارفی به غیر از آنچه که در قرارداد برقراری انشعاب برق قید گردیده ، استفاده نمایند و تعرفه مصرف جدید آنها بیش از تعرفه مصرف قبلی باشد ، شرکت موظف است که با اخطار کتبی نسبت به تغییر تعرفه از تاریخ مصرف غیر مجاز به تشخیص خود اقدام نماید.

### **دسترسی به اماکن**

مشترک حق دسترسی به اماکن خود به منظور برقراری انشعاب برق ، قرائت وسایل اندازه گیری ، بازرسی وسایل اندازه گیری ، سیم کشی و سایر وسایل و تأسیسات مربوطه و همچنین تعمیر کردن و قطع نمودن انشعاب برق و برداشتن اموال متعلق به شرکت را به نمایندگان شرکت که هویتشان مشخص باشد اعطا می نماید . بنابراین برای موارد فوق طرح شکایات و ادعاهایی از قبیل ورود به عنف یا غیرقانونی به ملک غیر ، علیه شرکت و کارکنان آن وارد نخواهد بود.

### **قطع موقت انشعاب برق**

شرکت در موارد مشروحه زیر انشعاب برق مشترک را موقتاً قطع خواهد کرد  
الف) در صورتی که مشترک پس از تسویه حساب ، تقاضای قطع موقت انشعاب برق را بنماید . درحالتی که یک انشعاب چند استفاده کننده داشته باشد، باید کلیه استفاده کنندگان تقاضای قطع موقت انشعاب را بنمایند.

ب) اگر مشترک، در اجرای مفاد مقررات مندرج در این آئین نامه و یا در انجام تعهدات خود در مورد انشعاب برق به تشخیص شرکت قصور کند.

ج) اگر صورتحساب های برق مصرفی و یا سایر بدهیها در سررسید مقرر پرداخت نشود.

د) در صورتی که نیروی برق به مصرف غیر مجاز برسد و یا در تأسیسات متعلق به شرکت دستکاری شود یا مقررات فنی و استاندارد و همچنین حریم تأسیسات برق رعایت نشود.

ه) در صورتی که امکان قرائت وسایل اندازه گیری در سه دوره متوالی به دلیل بسته بودن محل فراهم نگردد.

و) هرگاه حکم یا قراری از سوی مقامات قضایی در زمینه قطع برق صادر گردد.  
ز) در مورد کلیه مشترکین پمپ های آب کشاورزی ، در صورتی که سازمان آب منطقه‌ای درخواست قطع نماید.

در هنگام قطع برق کماکان صورتحساب برحسب مورد بر مبنای حداقل بهای برق ماهانه یا رقم ثابت آبونمان صادر خواهد شد.

چنانچه مشترکی بابت بهای برق مصرفی و سایر هزینه های مربوطه به شرکت بدهی داشته باشد، شرکت می تواند انشعاب برق مورد استفاده مشترک مذکور را در محل دیگر نیز با اخطار قطع نموده و تا وصول مطالبات خود را وصل آن خودداری نماید.

ضمناً چنانچه محل مزبور در حوزه فعالیت شرکت دیگر باشد شرکت مورد بحث می باید با درخواست شرکت ذینفع نسبت به قطع برق اینگونه مشترکین در مورد وصول مطالبات شرکت مزبور همکاری لازم را به عمل آورد . همچنین برقراری انشعاب جدید به نام مشترک مزبور نیز تا تسویه حساب کلیه مطالبات با شرکت امکان پذیر نخواهد بود.

### **برقراری مجدد انشعاب برق**

برای برقراری مجدد انشعاب برق در محلی که سابقاً انشعاب برق وجود داشته و موقتاً جریان برق قطع گردیده است ، مشترک می باید بر اساس تعرفه های مصوب کلیه بدهی های معوقه و هزینه وصل یا نصب مجدد و خسارات وارده و حداقل بهای برق و یا رقم ثابت آبونمان ماهانه بر حسب مورد در طول دوره قطع برق را به شرکت پرداخت نماید.  
در مواردی که مطابق مفاد این آیین نامه جریان برق قطع می شود ، مشترک مجاز به دخالت در تأسیسات و وصل خودسرانه جریان برق نمی باشد و در صورت تخلف ، جریان برق قطع و برقراری مجدد آن موکول به سپردن تعهد کتبی بر تکرار نشدن خلاف و تسویه حساب کامل و پرداخت معادل ۲ برابر هزینه وصل آن انشعاب برق خواهد بود.

### **برچیدن دائم انشعاب برق**

در هریک از چهار حالت زیر شرکت انشعاب برق مشترک را به طور دائم جمع آوری ، اشتراک مربوطه را باطل و با مشترک تسویه حساب خواهد نمود:

۱) هرگاه مشترکی که تنها مصرف کننده برق از انشعاب می باشد درخواست برچیدن دائم انشعاب را بنماید.

۲) هرگاه بدهی مشترک به ۱۰۰ % هزینه های عمومی برقراری انشعاب برق مندرج در جدول هزینه های برقراری انشعاب برق برسد و علیرغم ارسال صورتحساب و اخطار شرکت بدهی مربوطه پرداخت نگردد.

۳) هرگاه یک سال از تاریخ قطع برق بگذرد و مشترک علیرغم ارسال صورتحساب و اخطار شرکت وضع خود را مشخص ننماید.

۴) در ارتباط با وصل خودسرانه جریان برق قطع شده توسط مشترک برای بار دوم تکرار شود.

در کلیه حالات فوق اگر مشترک یا فردی که قائم مقام قانونی وی محسوب می شود جهت تسویه حساب مراجعه نماید بخشی از ارزش انشعاب برابر ارقام مندرج در ستونهای جدول "

هزینه های برقراری انشعاب برق " پس از کسر بدهی و خسارت ناشی از عدم ایفاء تعهد مسترد خواهد شد . مبلغ مذکور در مورد انشعابات واگذار شده روی ولتاژهای ۱۳۲،۶۶،۶۳، ۲۳۰، ۴۰۰ کیلوولت ۶۰ % و روی ولتاژهای ۳۳،۲۰ و ۱۱ کیلوولت و فشار ضعیف ۵۰ % خواهد بود.

در صورت عدم امکان بازپرداخت نقدی ، مبلغ مزبور به صورت اقساط و حداکثر ظرف یک سال به مشترک پرداخت خواهد گردید . در هر حال مبلغ قابل استرداد از مبلغ مندرج در ستون یک جداول هزینه های برقراری انشعاب برق کمتر نخواهد بود.

ارزش هر انشعاب برابر است با ارقام ذکر شده در ستون های یک و دو جدول شماره یک و در ستونهای یک ، دو و سه جدول شماره دو هزینه های برقراری انشعاب برق که بر حسب مورد به ازاء هر کیلووات و یا هر انشعاب می باشد.

## کدهای موانع

در راستای شفاف تر شدن عملکرد مأمورین قرائت نسبت به تعریف کد مانع در هنگام قرائت کنترل اقدام گردیده است که مأمورین موظف به رعایت دقیق آنها هستند. این کدها عبارتند از :

### **کد مانع ۱**

این کد به عنوان کد بسته تعریف شده است . زمانی مأمور قرائت باید از این کد استفاده نماید که به علت بسته بودن محل نصب انشعاب ، موفق به رویت لوازم اندازه گیری نشده است .

عملکرد کد موانع یک در صورت حساب برق مصرفی : با اعمال این کد توسط مأمورین قرائت ، زمان و کیلو وات روی صورتجلسات برق مصرفی ثابت نگهداشته شده و مبلغی به عنوان علی الحساب برای مشترک صادر می شود

### **کد مانع ۲**

این کد به عنوان کد راكد تعریف شده است زمانی مأمور قرائت باید از این کد استفاده نماید که برق مشترک وصل می باشد و مأمور قرائت پس از رویت لوازم اندازه گیری مطمئن می گردد که کنترل سالم می باشد و مشترک هیچ مصرفی ندارد .

عملکرد کد مانع ۲ در صورت حساب برق مصرفی : با اعمال این کد توسط مأمورین قرائت ، زمان مورد محاسبه قرار گرفته اما کیلو وات روی صورت حساب ثابت می باشد و برای مشترک آبونمان صادر خواهد شد .

### **کد مانع ۳**

این کد به عنوان کد قطع انشعاب تعریف شده است و زمانی مأمور قرائت باید از این کد استفاده نماید که برق مشترک به هر علت از شبکه ای که تأمین برق شده است قطع باشد .

عملکرد کد مانع ۳ در صورت حساب برق مصرفی : عملکرد این کد دقیقاً مشابه عملکرد کد مانع ۲ می باشد . اما با توجه به اهمیت اعمال صحیح کدهای موانع و در جهت گزارشگیری صحیح ، مأمورین باید دقیقاً نسبت به اعمال کدهای ۲ و ۳ به طور صحیح اقدام نمایند .

## کد مانع ۴

این کد به عنوان اضافه شماره برداری تعریف شده است و زمانی مأمور قرائت باید از این کد استفاده نماید که شماره برداری دوره یا دوره های قبل را اشتباه انجام داده باشد .

عملکرد کد مانع ۴ در صورتحساب برق مصرفی : با اعمال این کد توسط مأمورین قرائت ، زمان و کیلو وات روی صورتجلسات برق مصرفی ثابت نگهداشته شده و مبلغی به عنوان علی الحساب برای مشترک صادر می شود

## کد مانع ۵

این کد به عنوان جمع آوری انشعاب تعریف شده است . زمانی مأمور قرائت باید از این کد استفاده نماید که لوازم اندازه گیری مشترک جمع آوری شده باشد .

عملکرد کد مانع ۵ در صورتحساب : با اعمال این کد توسط مأمورین قرائت ، زمان مورد محاسبه قرار گرفته اما کیلو وات روی صورتحساب ثابت می باشد و برای مشترک آبونمان صادر خواهد شد .

تبصره: در صورتی که جمع آوری دائم باشد. در جهت جلوگیری از صدور آبونمان ، انشعاب به روزکاری ۹۹ انتقال و جهت لغو سابقه اقدام می گردد.

## کد مانع ۶

این کد به عنوان کد نمراتور خراب تعریف شده است و زمانی مأمور قرائت باید از این کد استفاده نماید که به علت خرابی کنتور امکان قرائت میسر نیست .

عملکرد کد مانع ۶ در صورتحساب : با اعمال این کد توسط مأمورین قرائت ، زمان و کیلو وات روی صورتجلسات برق مصرفی ثابت نگهداشته شده و مبلغی به عنوان علی الحساب برای مشترک صادر می شود .



## کد مانع ۷

این کد به عنوان کد تعویض کنتور تعریف شده است و زمانی مأمور قرائت باید از این کد استفاده نماید که کنتور تعویض شده است اما به هنگام شماره برداری ، شماره قبلی کنتور در دستگاه گوشی موبایل می باشد یا به عبارت دیگر تعویض کنتور روی فایل شرکت رانیر اعمال نشده است .

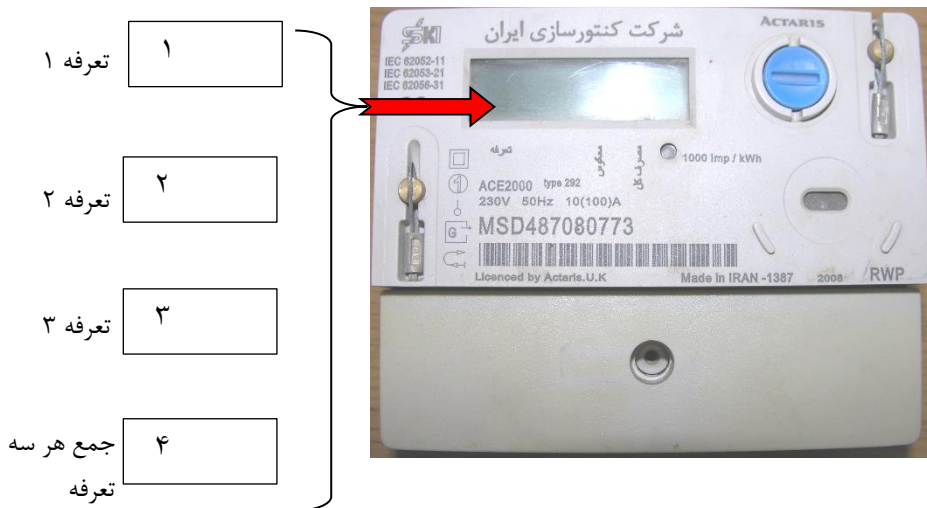
عملکرد کد مانع ۷ در صورتحساب : با اعمال این کد توسط مأمورین قرائت ، زمان و کیلو وات روی صورتحسابات برق مصرفی ثابت نگهداشته شده و مبلغی به عنوان علی الحساب برای مشترک صادر می شود .

ستون ۳					ستون ۲	ستون ۱
کد تعرفه وزارت نیرو و ملاحظات		شرح	کد فرعی تعرفه	زیر کد اصلی تعرفه	کد اصلی تعرفه	
معمولی	با کد خانوار	خانگی	1	1	1	
		خانگی	2			
	تخفیف در ماه 80kwh	خانگی جانباز ۲۵ % تا ۴۹ %	1	9		
	تخفیف در ماه 80kwh	خانگی جانباز ۵۰ تا ۶۹ %	2			
	تخفیف در ماه 80kwh	جانبازان ۷۰ % و بالاتر	3			
	تخفیف در ماه 80kwh	خانواده شهدا	4			
	تخفیفهای ۸۰ کیلووات ساعت و ۳۰ درصد	جانباز و مبتلایان به بیماری های خاص و صعب العلاج (سرطان ، تالاسمی، ام اس )	5			
	تخفیف 30%	مبتلایان به بیماری های خاص و صعب العلاج (سرطان ، تالاسمی، ام اس )	6	1		
۲ الف ۱	۲ الف ۲	وزارتخانه ها و ادارات تابعه آنها، بنیاد شهید، بنیاد مستضعفان وجانبازان، بنیاده ۱ خرداد، شهرداریها و کلیه موسسات و سازمانهای دولتی که بصورت شرکت اداره نمی شوند(نظیر سازمان حج و اوقاف وامور خیریه، سازمان حفاظت محیط زیست ، سازمانهای جهاد کشاورزی استانها، گمرک، سازمان بنادر و کشتیرانی، سازمان هواپیمایی کشوری)، روشنائی معابر اختصاصی ، مصارف اشتراکی مجموعه های ساختمانی غیر مسکونی، آرامگاهها ، گورستانها و غسالخانه ها -سازمان تبلیغات اسلامی- روشنائی جاده ای و چاههای چشمک زن شهری و بین شهری - اماکن دیپلماتیک			2	
		کلیه موسسات پژوهشی. و مراکز تحقیقاتی دارای پروانه معتبر از مراجع رسمی، مجلس شورای اسلامی ، قوه قضائیه ، سازمان بازرسی کل کشور ، سازمان پزشکی قانونی، سازمان زندانها، سازمان ثبت اسناد واملاک، سازمان قضایی نیروهای مسلح، مراکز بهداشتی و درمانی دولتی نظیر بیمارستانها ، درمانگاهها ، تشخیص طبی، مراکز پیرایششکی، داروخانه های دولتی، کلیه موسسات ومراکز نیکوکاری، دفاتر هلال احمر و کمیته امداد امام خمینی، بوستانها (پارکها)، فضای سبز شهرها و مصارف مربوط به زیباسازی شهرها ، مصارف اشتراکی شهرکهای مسکونی				
		مراکز بهداشتی و درمانی خصوصی نظیر بیمارستانها، درمانگاهها، مراکز تشخیص طبی، مراکز پیرایششکی و مطب پزشکان ، داروخانه های خصوصی ، بهادران تجربی دندان ( کمک ندان پزشکان) .				
		جایگاههای CNG				

3	1	مراکز فرهنگی ( نظیر کتابخانه ها، موزه ها و اماکن تاریخی ثبت شده)، سازمان صداوسیما، سینما ها مراکز آموزشی و پرورشی (نظیر مهدکودکها، کودکانها، مدارس، دانشگاهها، بیمارستانهای آموزشی، مراکز آموزش فنی و حرفه ای، مدارس و حوزه های علمیه)، خوابگاههای دانشجویی و دانش آموزی، بقاع متبرکه و اماکن مقدسه اقلیتهای دینی شناخته شده، مراکز ورزشی، مراکز بهزیستی و نگهداری جانبازان، معلولین و سالمندان، گرمابه ها و باشگاهها - اردوگاههای دانش آموزی	۲ب
	2	مساجد و حسینیه ها و درالقرآنها	رایگان
	3	انشعاب آموزشی و پرورشی تحت پوشش وزارت آموزش و پرورش	۲ب
	4	گلزار شهدا	رایگان
4	1	مراکز یادگانههای نظامی و انتظامی	۲ب
5	1	تاسیسات آب شیرین کنی ، پارکهای جنگلی	۲ب
7	1	نانوائیهای سنتی	۲ب
7	2	نانوائیهای غیرسنتی	۲ب
1	1	پمپاژ آب برای آبیاری (چاههای کشاورزی)	۳الف
1	2	پمپاژ آب برای تولید محصولات کشاورزی (باغداری)	۳الف
1	3	پمپاژ مجدد کشاورزی (آبیاری نوین : تحت فشار و ثقلی، قطره ای و...)	۳الف
1	4	پمپاژ آب صنایع کشاورزی (پرورش کرم ابریشم، شیلات، زنبورداری و پمپاژ آب دامداری، مرغداری و مجتمع های پرورش اسب)	۳الف
1	5	پمپاژ آب گل و گیاه و قارچ	۳الف
1	6	پمپاژ آب تکثیر و پرورش آبزیان در آبهای داخلی	۳الف
2	1	پمپاژ چاههای آب مشروب شهری و روستایی	۳ب
2	2	تصفیه خانه های آب مشروب شهری و روستایی و ایستگاه های پمپاژ مجدد، مخازن، خطوط لوله آب شرب شهری و شبکه های جمع آوری فاضلاب	۳ب
2	3	صنایع کشاورزی ( پرورش کرم ابریشم، شیلات زنبورداری ، و مصارف غیر پمپاژ آب دامداری ، مرغداری و مجتمعهای پرورش اسب)	۳ب

3	4	مصارف غیر پمپاژ واحدهای تولید فارچ و گل و گیاه	ج ۳
3	7	کارخانه های چای ، سردخانه ها، شالیکوبی ها، ذرت خشک کنی هاو کارخانه های آرد (که دارای مجوزی بجز از اداره کل بازرگانی باشند )، گرمخانه خشک نمودن برگ توتون	ج ۳
1	1	انشعابهای روی ولتاژ ۴۰۰ و ۲۳۰ کیلوولت	۴الف
1	2	انشعابهای روی ولتاژ ۱۳۲ و ۶۶ و ۶۳ کیلوولت	۴الف
1	3	انشعابهای روی فشار متوسط ۲۰، ۳۳ و ۱۱ کیلوولت	۴الف
1	4	انشعاب های روی فشار ضعیف (احداث نیروگاهها، سدها و مناطق ویژه اقتصادی دارای پروانه معتبر، کارگاه شیرینی پزی)	۴الف
1	5	کلیه تاسیسات ایرانگردی و جهانگردی و دفاتر خدماتی مسافرتی و کیوسکهای اطلاع رسانی به گردشگران، مسافران دارای پروانه معتبر	۴الف
2	5	حمل و نقل ریلی	۴ب
2	6	کارخانه های آرد، کارخانه های تولید یخ، کارخانه های تولید خمیرمایه (تنها آن دسته که از سوی ادارات کل بازرگانی هر استان به شرکت های برق معرفی شده باشند)	۴ب
1	1	سایر مصارف	2-5,1-5
1	1	روشنایی معابر	رایگان
	2	چراغهای راهنمایی چشمک زن شهری	رایگان
2	1	روشنایی و تهویه تونلهای جاده ای	رایگان
2	2	نقاط مه گیر، چراغهای چشمک زن بین راهی	رایگان
2	3	مساجد بین راهی اداره راه	رایگان

ستون ۴		ستون ۵		ستون ۶		ستون ۷	
کد ولتاژ		وضعیت انشعاب		گزینه		تعداد تعرفه های فعال کنتور	
ولتاژهاي ۲۳۰-۴۰۰ انتقال	0	دائم	1	فاقد گزینه	0	تک تعرفه	1
ولتاژهاي ۱۳۲و ۶۶و ۶۳ فوق توزیع	1	آزاد	6	گزینه ۱	1	دو تعرفه	2
ولتاژهاي ۱۱و ۲۰و ۳۳ فشار متوسط	2			گزینه ۲	2	سه تعرفه	3
ثانویه بیشتر از ۳۰ کیلووات	3			گزینه ۳	3	چهار تعرفه	4
ثانویه ۳۰ کیلووات	4						
ثانویه کمتر از ۳۰ کیلووات آمپری	5						



نام کنٹور : ACTARIS

## نحو قرائت :

کنٹور دیجیتالی ACTARIS قابلیت نمایش : تاریخ ، ساعت ، کیلووات مصرفی و .... را دارا بوده کہ در صفحہ دیجیتالی با فاصلہ زمانی ۸ ثانیہ ، ہر یک از اطلاعات فوق با مشخصہ ای خاص قابل نمایش می باشد .

مواردی کہ جہت قرائت کنٹور مورد نیاز می باشد:

۱. کیلووات مصرفی تعارفہ ۱ کہ با مشخصہ 1 در قسمت پایین سمت چپ صفحہ نمایش دیجیتالی نمایش دادہ می شود .
۲. کیلووات مصرفی تعارفہ ۲ کہ با مشخصہ 2 در قسمت پایین سمت چپ صفحہ نمایش دیجیتالی نمایش دادہ می شود .
۳. کیلووات مصرفی تعارفہ ۳ کہ با مشخصہ 3 در قسمت پایین سمت چپ صفحہ نمایش دیجیتالی نمایش دادہ می شود .
۴. جمع کل کیلووات مصرفی کہ بعد از مشاہدہ تعارفہ های ۱ ، ۲ و ۳ قابل نمایش می باشد.

تعارفه ۱

1.8.1

تعارفه ۲

1.8.1

تعارفه ۳

1.8.1

جمع هر سه تعارفه

1.8.1



نام كنتور : INTECH (مستطیلی)

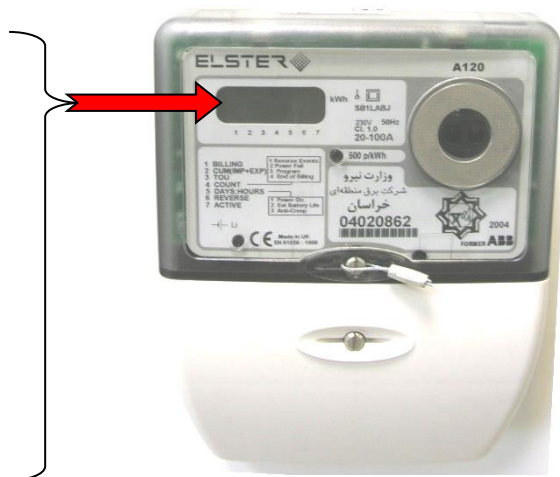
نحو قرائت :

كنتور دیجيتالي INTECH قابليت نمايش : تاريخ ، ساعت ، كيلووات مصرفي و .... را دارا بوده كه در صفحه دیجيتالي با فاصله زماني ۸ ثانيه ، هر يك از اطلاعات فوق با مشخصه اي خاص قابل نمايش مي باشد .

مواردی كه جهت قرائت كنتور مورد نیاز می باشد:

۱. كيلووات مصرفي تعارفه ۱ كه با مشخصه 1.8.1 نمايش داده می شود .
۲. كيلووات مصرفي تعارفه ۲ كه با مشخصه 1.8.2 نمايش داده می شود .
۳. كيلووات مصرفي تعارفه ۳ كه با مشخصه 1.8.3 نمايش داده می شود .
۴. جمع كل كيلووات مصرفي با مشخصه 1.8.0 نمايش داده می شود .

- تعارفه ۱
- تعارفه ۲
- تعارفه ۳
- جمع هر سه تعارفه



نام کنتور : ABB

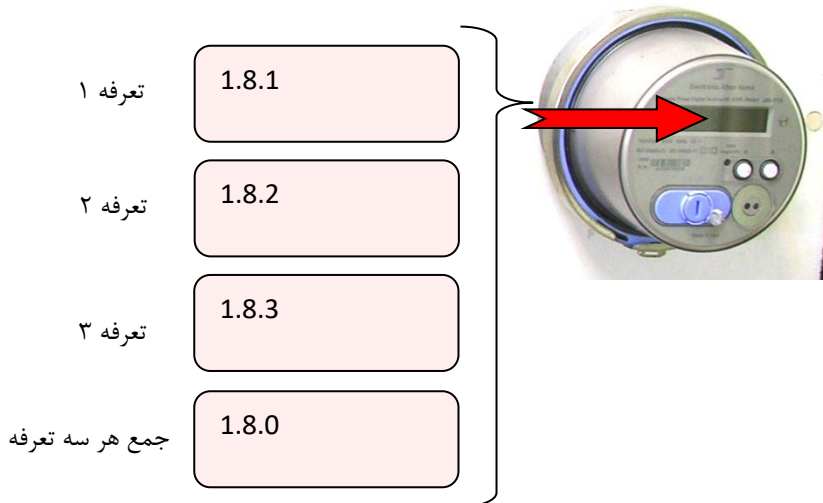
نحوه قرائت :

کنتور دیجیتالی ABB قابلیت نمایش : تاریخ ، ساعت ، کیلووات مصرفی و .... را دارا بوده که در صفحه دیجیتالی با فاصله زمانی ۸ ثانیه ، هر یک از اطلاعات فوق با مشخصه ای خاص قابل نمایش می باشد .

مواردی که جهت قرائت کنتور مورد نیاز می باشد:

۱. کیلووات مصرفی تعارفه ۱ که با مشخصه ۱ در قسمت بالای سمت چپ صفحه دیجیتال قابل نمایش می باشد.
۲. کیلووات مصرفی تعارفه ۲ که با مشخصه ۲ در قسمت بالای سمت چپ صفحه دیجیتال قابل نمایش می باشد.
۳. کیلووات مصرفی تعارفه ۳ که با مشخصه ۳ در قسمت بالای سمت چپ صفحه دیجیتال قابل نمایش می باشد.
۴. جمع کل کیلووات مصرفی که بعد از مشاهده تعارفه ۲، ۳ قابل نمایش می باشد.





نام کنتور : JAM-110 الکترونیک افزار آزما

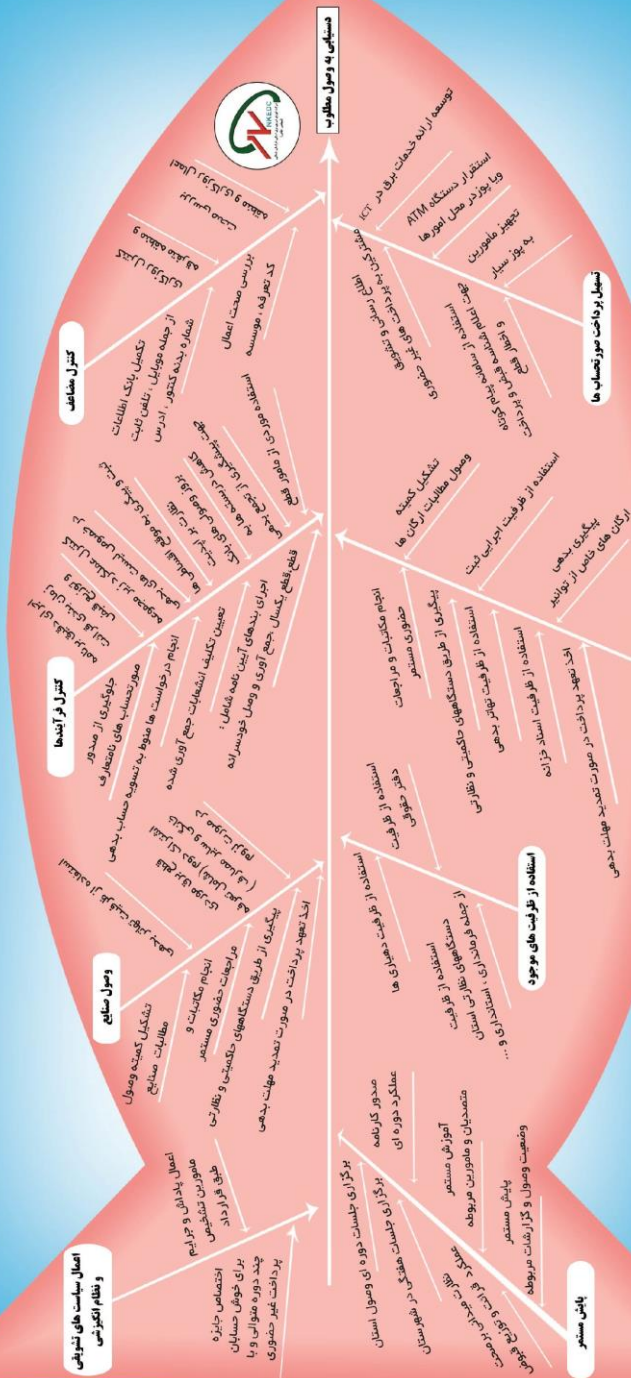
## نحوه قرائت :

کنتور دیجیتالی JM-110 قابلیت نمایش : تاریخ ، ساعت ، کیلووات مصرفی و .... را دارا بوده که در صفحه دیجیتالی با فاصله زمانی ۸ ثانیه ، هر یک از اطلاعات فوق با مشخصه ای خاص قابل نمایش می باشد .

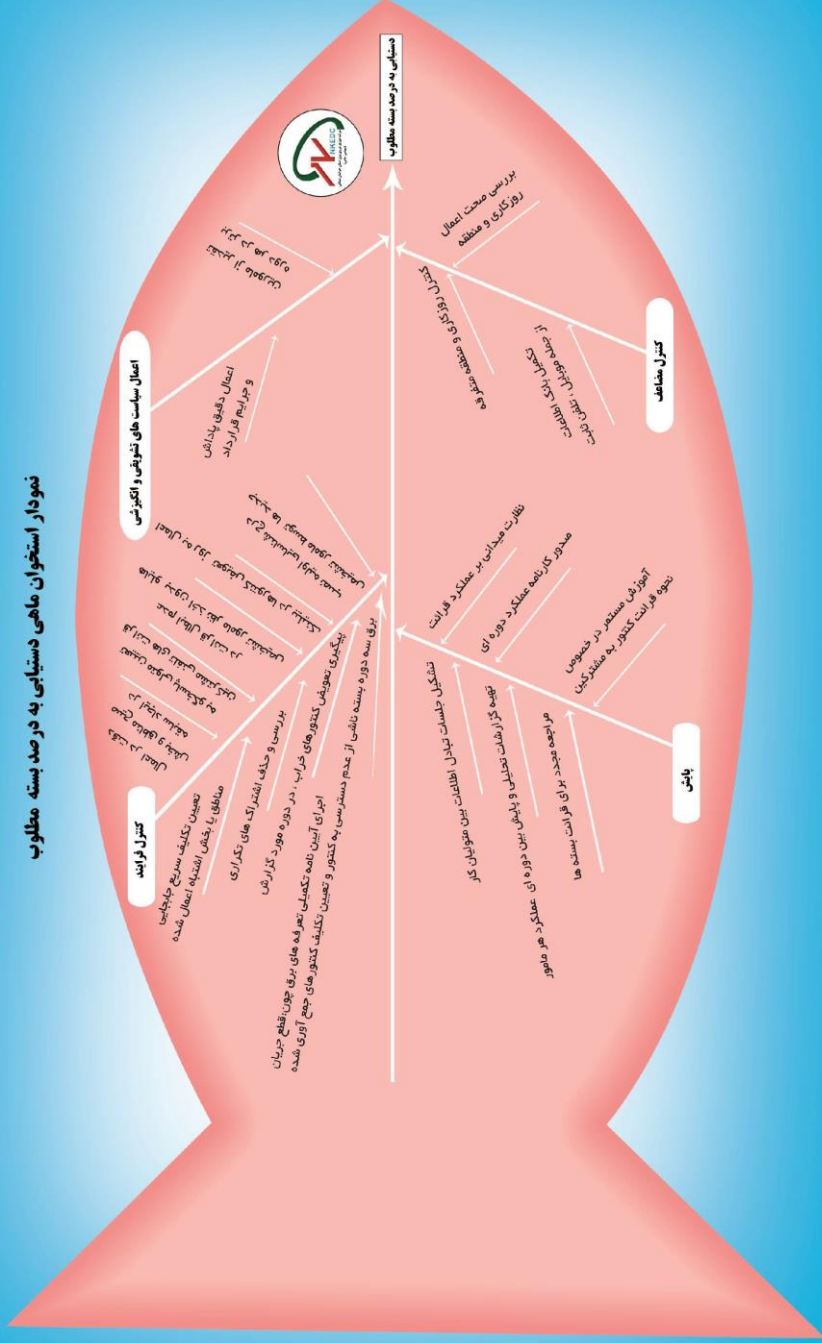
مواردی که جهت قرائت کنتور مورد نیاز می باشد:

۱. کیلووات مصرفی تعارفه ۱ که با مشخصه 1.8.1 نمایش داده می شود .
۲. کیلووات مصرفی تعارفه ۲ که با مشخصه 1.8.2 نمایش داده می شود .
۳. کیلووات مصرفی تعارفه ۳ که با مشخصه 1.8.3 نمایش داده می شود .
۴. جمع کل کیلووات مصرفی با مشخصه 1.8.0 نمایش داده می شود .

نمودار استخوان ماهی دستیابی به درصد وصول مطالبات مطلوب



نمودار استخوان ماهی دستیابی به درصد بسته مطلوب



# معاونت فروش و خدمات مشتری - دفتر نظارت بر فروش انرژی

نمودار استخوان ماهی دستیابی به در هزار بر کشتی مطلوب

